

Mladá veda

Young Science

Špeciálne vydanie

Mladá veda

Young Science

MEDZINÁRODNÝ VEDECKÝ ČASOPIS MLADÁ VEDA / YOUNG SCIENCE

Január 2014 (číslo 1, špeciálne vydanie)

Ročník druhý

ISSN 1339-3189

Kontakt: info@mladaveda.sk, tel.: +421 908 546 716, www.mladaveda.sk

Fotografia na obálke: Jarný Prešov 2012. © Branislav A. Švorc, foto.branisko.at

REDAKČNÁ RADA

doc. Ing. Peter Adamišín, PhD.

Katedra environmentálneho manažmentu, Prešovská univerzita, Prešov)

doc. Dr. Pavel Chromý, PhD. (Katedra sociálnej geografie a regionálneho rozvoje, Univerzita Karlova, Praha)

doc. PaedDr. Peter Čuka, PhD. (Katedra cestovného ruchu, Slezská univerzita v Opavě)

prof. Dr. Paul Robert Magocsi (Chair of Ukrainian Studies, University of Toronto; Royal Society of Canada)

Ing. Lucia Mikušová, PhD. (Ústav biochémie, výživy a ochrany zdravia, Slovenská technická univerzita, Bratislava)

doc. Ing. Peter Skok, CSc. (Ekomos s. r. o., Prešov)

prof. Ing. Róbert Štefko, Ph (Katedra marketingu a medzinárodného obchodu, Prešovská univerzita, Prešov) *prof.*

PhDr. Peter Švorc, CSc., predseda (Inštitút histórie, Prešovská univerzita, Prešov)

doc. Ing. Petr Tománek, CSc. (Katedra verejnej ekonomiky, Vysoká škola báňská - Technická univerzita, Ostrava)

REDAKCIA

Mgr. Richard Nikischer (Sociologický ústav Akadémie vied ČR, Praha)

Mgr. Branislav A. Švorc, šéfredaktor (Katedra turizmu a hotelového manažmentu, Prešovská univerzita, Prešov)

PhDr. Veronika Trstianska, PhD. (Ústav stredo európskych jazykov a kultúr FSS UKF, Nitra)

Mgr. Veronika Zuskáčová (Geografický ústav, Masarykova univerzita, Brno)

VYDAVATEĽ

Vydavateľstvo UNIVERSUM-EU, s. r. o.,

www.universum-eu.sk, Javorinská 26, 080 01 Prešov, Slovensko

© Magazín Mladá veda / Young Science. Akékoľvek šírenie a rozmnožovanie textu, fotografií, údajov a iných informácií je možné len s písomným povolením redakcie.

GEOGRAFICKÁ ANALÝZA VYBRANÝCH ZLOŽIEK KRAJINY (PRÍPADOVÁ ŠTÚDIA MESTA PREŠOV)

GEOGRAPHICAL ANALYSIS OF SELECTED COUNTRY COMPONENTS
(CASE STUDY OF TOWN PREŠOV)

Jana Mitříková, Branislav A. Švorc¹

Jana Mitříková je odbornou asistentkou na Katedre turizmu a hotelového manažmentu na Fakulte manažmentu Prešovskej univerzity. Vo svojej vedecko-výskumnej činnosti sa zaoberá problematikou humánnej geografie, geografiou maloobchodu, kvalitou života a problematikou cestovného ruchu.

Branislav A. Švorc je šéfredaktor Mladej vedy a interný doktorand na Katedre turizmu a hotelového manažmentu Fakulty manažmentu Prešovskej univerzity.

Abstract

This paper analyzes potential of the city of Prešov from the point of view of geography. The aim is the geographical characteristic of the landscape of Prešov and assessment of natural conditions for tourism (geological, geomorphological, climatic, hydrological and soil conditions, as well as flora, fauna and environment quality of this city) and marginally also historic and demographical potential of the city of Prešov and traffic infrastructural conditions for tourism and its potential development. It also considers the role of various factors related to the geographic position which has influenced the creation of the city and its economic transformation.

Key words: Prešov, geographical position, natural conditions, history, demographical conditions, development of tourism

Abstrakt

Článok analyzuje potenciál mesta Prešov z pohľadu geografie. Cieľom je stručná geografická charakteristika jednotlivých zložiek krajiny katastrálneho územia mesta a hodnotenie vybraných prírodných podmienok pre rozvoj turizmu (geologické, geomorfologické, klimatologické, hydrologické a pôdne pomery a taktiež flóru, faunu a kvalitu životného prostredia), okrajovo aj historického a demografického potenciálu rozvoja mesta i jeho dopravnej infraštruktúry. Zaoberá sa taktiež úlohou rozličných faktorov vplývajúcich na geografickú polohu mesta, jeho vznik a ekonomickú transformáciu.

¹ Adresa pracoviska: RNDr. Jana Mitříková, PhD., Mgr. Branislav A. Švorc, Prešovská univerzita, Fakulta manažmentu, Katedra turizmu a hotelového manažmentu, Konštantínova 16, 080 01 Prešov
E-mail: jana.mitrikova@unipo.sk, branislav.svorc@gmail.com

Kľúčové slová: Prešov, geografická poloha, prírodné podmienky, história, demografické podmienky, rozvoj cestovného ruchu

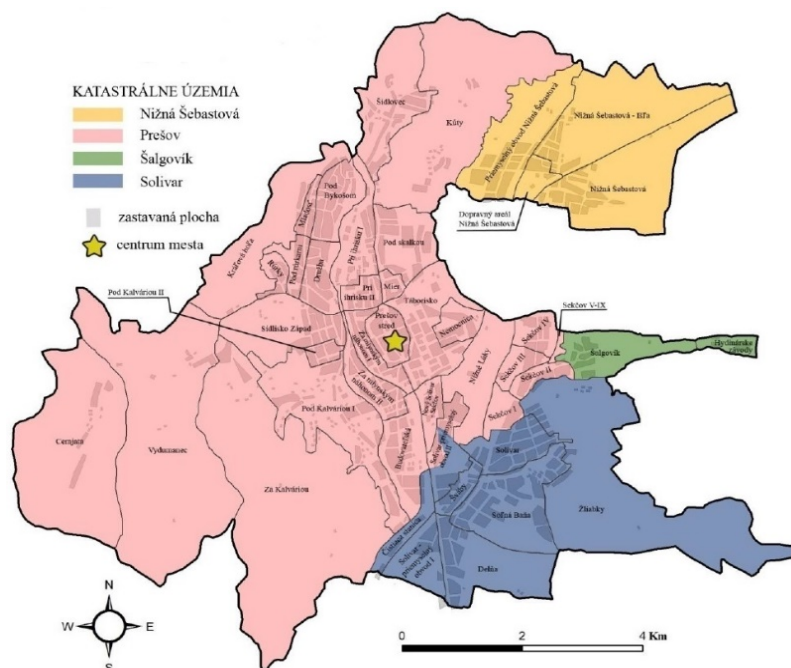
Úvod

Geografická analýza jednotlivých zložiek regiónu nadobúda pri riešení rozvojových koncepcií mesta (vrátane rozvoja cestovného ruchu), územno-plánovacích i urbanistických veľký význam a je neoddeliteľnou súčasťou geografických i iných odborných analytických a syntetických prác. Preto je cieľom tohto príspevku (v kontexte riešenia interného grantu FM PU v Prešove v projekte GAMA 13/08 Exploatácia turistických atraktivít Prešova a jeho okolia pri koncipovaní inovatívnych produktov) stručná fyzickogeografická analýza a čiastočná humánogeografická analýza mesta Prešov a poukázanie na potenciál ktorý mesto má na rozvoj cestovného ruchu. No vzhľadom na to, že kultúrno-historické predpoklady cestovného ruchu boli riešené v príspevku autorského kolektívu Švedová, M.; Mitríková, J.; Matušíková, D.; Šambronská, K. a Švorc, B.², je tento príspevok zameraný predovšetkým na prírodné predpoklady cestovného ruchu, ktoré podľa Otrubovej (1990) zohrávajú najvýznamnejšiu úlohu pri lokalizácii cestovného ruchu a okrajovo aj na historické i demografické predpoklady rozvoja.

Poloha a vymedzenie územia mesta Prešov

Mesto Prešov leží v centrálnej časti východného Slovenska, na východnom okraji Šarišskej vrchoviny a na severnom okraji Košickej kotliny. Jeho matematická poloha je daná súradnicami: 49⁰ s.g.š. a 21⁰15'v.g.d. Práve jeho poloha na 49. rovnobežke je dôležitou turistickou atrakciou pre jeho návštevníkov, ktorá prechádza priamo historickým centrom mesta. Nadmorská výška v tejto časti mesta je približne 255 m n.m., pri sútoku riek Torusy a Sekčova je to 233 m n.m. (Hochmuth a kol., 1994). Podľa Matloviča (2006) intraurbánu štruktúru Prešova tvorí 45 urbanistických obvodov vyčlenených na základe morfolologickej a funkčnej príbuznosti. Administratívne územie s celkovou rozlohou 71,18 km² tvoria štyri katastrálne územia: Prešov, Nižná Šebastová, Šalgovík a Solivar. Prešov vytvára s okolitými obcami Veľký Šariš, Malý Šariš, Lubotice, Haniska, Teriakovce, Fintice, Ruská Nová Ves, Záborské a Dulova Ves), ktoré majú rozlohu 124,24 km² a sú so samotným mestom prepojené funkčne, dopravne a niektoré aj stavebne.

² Prešov ako turistická destinácia na 49. rovnobežke a jeho potenciál pre trvaloudržateľný rozvoj. Exclusive journal : economy and society and environment. Vol. 1, no. 2 (2013), s. 94-102. ISSN 1339-0260



Mapa 1 – Katastrálne územia mesta Prešov
Zdroj: Matlovič, 1998; GISPLAN, 2013

Prešov má výhodnú dopravnú polohu na tradičnej križovatke ciest. Cez skúmané územie vedie severo – južný železničný koridor (Poľsko – Plaveč – Prešov – Košice – Čaña – Maďarsko), západno – východný cestný ťah (Česko – Žilina – Prešov – Vyšné Nemecké - Ukrajina) a severo – južný cestný ťah (Poľsko – Vyšný Komárnik – Svidník – Prešov – Košice – Milhošť – Maďarsko), (Matlovič, 1998; Ištók, 1998). Prešov je sídlom Prešovského samosprávneho kraja a je okresným mestom. Je významným religióznym centrom, sídli tu Gréckokatolícke biskupstvo, Biskupský úrad Pravoslávnej cirkvi a Biskupský úrad Východného dištriktu Evanjelickej cirkvi augsburského vyznania.

Historická charakteristika

Rozvoj osídlenia Prešova a jeho okolia podmienili už v strednom paleolite priaznivé fyzickogeografické podmienky, no kontinuálne osídlenie je možné pozorovať už v období neolitu, o čom svedčia početné archeologické náleziská viažuce sa na údolie Torysy (dnešné Pavlovičovo námestie) a potok Delňa (v mestskej časti Šváby). Slovanské obyvateľstvo sa na území mesta usadilo v 8. stor., kedy bolo roľnícko – chovateľsko - obchodnou osadou. Tá sa v 12. – 13. stor. pretransformovala na prevažne remeselnícko – obchodnú osadu. Následný rozvoj mesta bol ovplyvnený začlenením územia do Uhorska na prelome 11. a 12. stor. a príchodom maďarských strážnych kmeňov. Neskôr, hlavne po tatárskom vpáde v roku 1241, sa zintenzívnilo nemecké osídľovanie (Matlovič, 1998). Prvá písomná zmienky o Prešove pochádza z roku 1247 z listiny, ktorou Belo IV. obdarúva prichádzajúcich Nemcov výsadami i majetkami. Mestské práva boli Prešovu udelené v roku 1299 a slobodným kráľovským mestom sa Prešov stal v roku 1374 (Matlovič 1998). Významným obchodným centrom s dominantnou obrannou funkciou sa Prešov stáva v období ekonomického rozkvetu (v 14. a 16. stor.), a to v dôsledku rozvoja remesiel. Politické udalosti v 17. stor. (protihabsburské povstania a turecké vpády) a hospodárska situácia a morová epidémia na začiatku 18. stor.

negatívne ovplyvnili ďalší rozvoj Prešova i demografický vývoj, kedy došlo k zníženiu obyvateľov takmer o polovicu. Opätovnému nárastu počtu obyvateľstva i konsolidácii ekonomickej základne mesta došlo v druhej polovici 18. stor., a to aj vďaka príchodu židovského a rusínskeho etnika. Nadregionálny význam má v tomto období soľnobanský handel. Dôležitou udalosťou pre mesto bol rok 1870, kedy bol Prešov napojený na železničnú trať Košice – Kysak. Význam mesta značne vrástol v rokoch 1939 – 1945, pretože z okupovaných Košíc tu boli presunuté mnohé inštitúcie. Prešov bol sídlom Šarišskej župy a nemeckého konzulátu a bol po Bratislave a Trnave tretím najväčším mestom v slovenskom štáte. Po skončení druhej svetovej vojny došlo k zmene politicko – ekonomickej orientácie Československa smerom k východnej Európe, čo zatraktívnilo polohu mesta.



Obr. 1 – Prešov v roku 1947

Zdroj: Historická spoločnosť kráľovského mesta Prešov

V 50. rokoch sa zintenzívnili procesy industrializácie, kedy vznikali najmä závody strojárne, drevospracujúceho, odevného, potravinárskeho a polygrafického priemyslu. Tento proces bol spojený aj s demografickým a priestorovým rastom mesta i ďalším rozvojom nevýrobnej sféry i dopravy. Prešov sa tak stáva významným administratívnym, vysokoškolským, kultúrnym a športovým centrom (Hochmuth a kol., 1994; Matlovič, 1998; Švorc, 1999).

Fyzickogeografická charakteristika

Z geomorfologického hľadiska je povrch mesta, resp. jeho osídlenej a zastavanej časti tvorený prevažne nivou rieky Torysy a Sekčova, prípadne ich prítokov. Vyššie časti sú rozložené na rôzne zachovaných zvyškoch riečnych terás a náplavových kužeľov. Na sklonitejších častiach je možné badať stopy erózie, či denudácie, ako napr. výmole, zosuvy a pod. Riečne nivy – niva Torysy sa rozprestiera do výšky maximálne niekoľko metrov nad hladinu Torysy. V prielomovom úseku medzi Veľkým Šarišom a koncom Sídl. III (pri Veterinárnej nemocnici) je pomerne úzka (200 m), až po sútok so Sekčovom je jej šírka až 1 km. Keďže bola táto časť územia pomerne často zaplavovaná, osídlenie sa tu začalo zakladať až po regulácii toku. Niva Sekčova medzi Kapušami a sútokom s Torysou je široká aj cez 1 km.

Vyúsťujú na ňu náplavové kužele potokov zo Slanských vrchov (v okolí Nižnej Šebastovej, Ľubotic a Šarišských Lúk), ktoré sú bez zreteľnejšieho prechodu. *Riečne terasy* – Rieka Torysa zanechala na starších a vyššie položených nivách sústavu terás. Podľa Harčára (1972) leží historické centrum Prešova (Hlavná ul.) na 2. strednej terase 15 – 20 m nad Hladinou Torysy. Vyššia, 1. stredná terasa 24 – 36 m nad hladinou rieky sa nachádza v okolí nemocnice. Náplavové kužele sú geneticky podobné terasám. Vznikli na menších tokoch pri vyústení do kotliny. Sú mierne sklonené a vejárovito sa rozširujú. Obzvlášť rozsiahle sú vo východných, okrajových častiach mesta (Sídl. Šváby, Sídl. Sekčov) i blízkych obciach (Ruská Nová Ves, Ľubotice, Nižná Šebastová). Je možné ich poznať podľa cudzorodého materiálu (andezitové okruhliaky) prineseného zo Slanských vrchov.

Z litogeografického hľadiska je územie heterogénne. Najstaršou časťou sú eocénne flyšové súvrstvia centrálnokarpatského paleogénu, ktoré budujú západnú časť územia. Východná časť územia, zaberajúca dve tretiny jeho celkovej plochy, je budovaná neogénnymi sedimentami. Zaujímavosťou Prešova sú pozemné pivničné priestory najmä v historickom jadre, ktoré sú zo značnej miery vytesané priamo v materskej hornine, najčastejšie v rôznych pieskovcoch a ílovcoch. Obdobie karpát predstavujú soľnonosné súvrstvia v juhovýchodnej časti. V neogéne prebiehala tiež v bezprostrednom okolí mesta i vulkanická činnosť, ktorá dala vzniknúť rozsiahlejším sopečným pohoriam (Slanské vrchy) na východe, severne od mesta ostali izolované sopečné komíny (prevažne andezitové).



Obr. 2 - Šarišský hradný vrch

Zdroj: <http://www.skrz.sk/Foto-sarissky-hradny-vrch-a8-2811.htm>



Obr. 3 - Kapušiansky hradný vrch

Zdroj: <http://www.zamky.sk/hrady-a-zamky/kapusiansky-hrad?det=2>

Z kvartéru sú najvýznamnejšie fluviálne sedimenty, tvorené riečnymi štrkami, pieskmi, hlinami a ílovitými hlinami. Ide o materiál nív Torysy a jej prítokov (Harčár – Novodomec, 1991). Z nerastných surovín majú význam len nerudné suroviny. Najvýznamnejšou je kamenná soľ, vyskytujúca sa vo vrchnom helvéte. Ťažila sa bankským spôsobom od r. 1572 v hĺbke 113 m, po r. 1752 sa technológia ťažby transformovala v dôsledku zaplavenia bankských priestorov vodou (Matějka, 1964 cit. in Matlovič, 1998; Tej, 1998). Litogeografické podmienky sa odrážajú v reliéfe. Na územie Prešova zasahujú tri geomorfologické celky. Košická kotlina vyplnía dve tretiny územia na východe. V severozápadnej časti tu zasahuje Spišsko-šarišské medzihorie a v juhozápadnej časti Šarišská vrchovina.

Podľa klimatickej klasifikácie na skúmané územie zasahujú teplá oblasť, okrskok A6, ktorý je mierne vlhký so studenou zimou. Najvyššie časti územia v jeho juhozápadnej časti patria do mierne teplej klimatickej oblasti, okrsku B5, ktorý je mierne vlhký. Priemerná ročná teplota je tu 8,6 °C, najteplejším mesiacom je júl (19,5 °C) a najchladnejším je január (-3,9 °C). Najväčšie teplotné rozdiely medzi dolinou Torysy a priľahlou Šarišskou vrchovinou sú v lete. V zime tieto diferencie stierajú teplotné inverzie. Ročný priemer oblačnosti je 65%, najväčšia býva v decembri 75%, najnižšia v septembri 49%. Najviac hodín slnečného svitu pripadá na júl (268), najmenej na december (43). Ročný priemer slnečného svitu je 1 956 hodín, z toho 1 417 hodín vo vegetačnom období. Prúdenie vzduchu počas roka vykazuje severojužnú orientáciu, prevažuje však severné prúdenie. Široká, severojužným smerom orientovaná dolina Torysy a jej prítoku Sekčova a prevládajúce severné vetry zabezpečujú dobrú ventiláciu mesta za všetkých klimatických situácií s neutvárajú možnosti pre dlhodobú stagnáciu chladného vzduchu. Inverzné polohy sú tu zriedkavé (Szabó, 1996).

Hydrogeograficky patrí záujmové územie do úmoria Čierneho mora, k povodiu Torysy, ktorá preteká územím v dĺžke 8,5 km. Najvýznamnejším ľavostranným prítokom Torysy je Sekčov, odvodňuje východnú časť územia. Na južnom okraji extravilánu Prešova priberá Torysa Delňu.

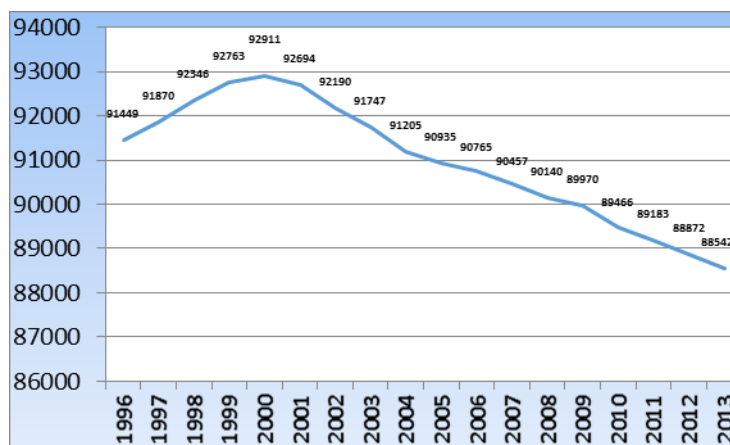
Súčasná vegetácia má v záujmovom území len výnimočne charakter pôvodnej vegetácie. Väčšina pôvodných asociácií bola nahradená inými spoločenstvami alebo úplne odstránená. Pôvodné živočíšne spoločenstvá sa odstránením pôvodnej vegetačnej pokrývky rozpadli a ich jedince sa buď prispôbili novým podmienkam, odsťahovali sa alebo vyhynuli.

Životné prostredie Prešova je podľa Michaeli (2000) ovplyvnené stresovými faktormi prírodného i antropogénneho pôvodu. Na základe priestorového rozloženia prírodných a primárnych antropogénnych stresorov a monitoringu vybraných sekundárnych antropogénnych stresorov vyčlenila na katastrálnom území mesta 4 regióny kvality životného prostredia: 1. Priemyselný región doliny Sekčova s veľmi nízkou kvalitou životného prostredia (zaberá dolinu Sekčova a časť doliny Torysy pod jej sútokom so Sekčovom po hranicu k.ú.), 2. Prevažne poľnohospodársky región Toryskej pahorkatiny s nízkou kvalitou životného prostredia a priemernou hustotou zaľudnenia (zaberá východnú časť územia, sú to: k.ú. obcí Nižná Šebastová, Ľubotice, Šalgovík a Solivar), 3. Obytno-službový región doliny Torysy s priemernou kvalitou životného prostredia a vysokou hustotou zaľudnenia (zaberá nivu a terasy Torysy v centrálnej časti katastra, teda vrátane historického jadra mesta) a 4. Lesoparkový podvrchovinný región s veľmi vysokou kvalitou životného prostredia a nízkou hustotou zaľudnenia (región zaberá Malkovskú hôrku, Kvašnú vodu, Cemjatu, Borkut a Okruhliak v západnej časti k.ú.).

Humánnogeografická charakteristika (vybrané aspekty)

Demografická charakteristika

Prešov má v súčasnosti (k 1.10.2013) 88 542 obyvateľov a je počtom obyvateľov (po Bratislave a Košiciach) tretím najväčším mestom Slovenska (eGovernment mesta Prešov, 2013). Od oficiálneho sčítania obyvateľstva konajúceho sa v roku 1869 sa počet obyvateľov zvýšil šesťnásobne, najväčší nárast však nastal počas obdobia



Graf 1 - Vývoj počtu obyvateľov v meste Prešov za roky 1996 až 2013

Zdroj: eGovernment mesta Prešov, 2013

industrializácie, rozvoja služieb a iných nevýrobných aktivít v decéniu 1950 – 1961. V posledných rokoch (od roku 2001) pretrváva klesajúci trend vývoja počtu obyvateľov mesta. Jedným z dôvodov je klesajúca pôrodnosť, zvyšujúci migračný úbytok obyvateľstva, ktorý sa prejavuje suburbanizáciou - sťahovaním z miest do vidieckych sídiel v zázemí daných sídiel (Lukáčová, 2003; Matlovič 2006).

Mesto v posledných rokoch zaznamenalo pasívne migračné saldo. V roku 1992 predstavoval migračný prírastok 7,32% a od roku 1996 sa situácia zmenila, dochádza k migračným úbytkom obyvateľstva. Následkom toho procesu bol v roku 2001 celkový

úbytok obyvateľstva, k čomu prispel aj stále sa znižujúci prirodzený prírastok obyvateľstva (eGovernment mesta Prešov, 2013). V porovnaní rokov 2001 a 2010 došlo k významnej zmene. Progresívnu vekovú štruktúru vystriedala regresívna veková štruktúra, ktorá sa vyznačuje výraznou prevahou poproduktívnej zložky nad predproduktívnu. V poproduktívnom veku je 20% obyvateľov mesta, pričom v predproduktívnom veku je iba 14% a v produktívnom 66%. Hustotu zaľudnenia má 1295 obyv./km², čím sa radí k najzaľudnenejším mestám na Slovensku (najzaľudnenejšie urbanistické obvody sú Sekčov I – IV, Mladosť a Pod Bikošom), približne 1/3 obyvateľov mesta žije na sídlisku Sekčov a viac ako 1/5 na Sídlisku III. V štruktúre obyvateľstva podľa pohlavia dominujú v Prešove ženy. Ku koncu septembra 2013 v Prešove žilo 46 094 žien a 42 434 mužov. Proces starnutia populácie je badateľný aj v Prešove. Podľa posledných štatistík výrazne prevláda podiel obyvateľov v produktívnom veku (15-59 r. u mužov, 15-54 r. u žien) 64%. V poproduktívnom veku podiel obyvateľov v porovnaní rokov 2012 a 2001 vzrástol z 15% na 23%. Podiel obyvateľov v predproduktívnom veku klesol z 20% na 13%.

Národnostná štruktúra v súčasnosti nie je v Prešove taká pestrá, ako na začiatku storočia. Dominujúcou národnostnou skupinou sú Slováci, ktorí tvoria 93,7% z celkového počtu obyvateľov. K rómskej minorite sa prihlásilo 1,40%, čo nie je presný údaj, pretože tí sa pri sčítaní obyvateľstva prihlásili k slovenskej národnosti. Ďalšími významnými národnosťami, ktoré žijú v Prešove, sú Rusíni, Ukrajinci a Česi (STATISTICS, 2011). Religiózna štruktúra obyvateľstva Prešova je značne diferencovaná, súvisí najmä s historickým vývojom.

Dominantným náboženstvom v Prešove je rímskokatolícke, ku ktorému sa hlási 67,8%. Na druhom mieste je gréckokatolícke s 8,9%, nasleduje evanjelická cirkev augsburského vyznania s 4,82%, pravoslávna s 1,7% veriacimi, bez vyznania 13,6% (STATISTICS, 2011).

Dopravná infraštruktúra je významným faktorom ovplyvňujúcim rozvoj regiónu a s tým súvisiaci aj rozvoj cestovného ruchu. Prešovom prechádzajú dve cesty I. triedy s označením I/18 a I/68. Cesta I/18 je súčasťou medzinárodnej cesty E50. Diaľničné spojenie D1 (E70) má Prešov v dvoch smeroch, v južnom smere s mestom Košice a v západnom smere s obcou Svinia. Západný úsek diaľnice bol spustený do prevádzky v júni 2010, problémom je nedostavaný diaľničný privádzač. Ďalším problémom v cestnej doprave mesta je to, že nemá vyriešenú tranzitnú dopravu a taktiež mu chýba vonkajší cestný obchvat. Dopravnú sieť na území mesta tvorí 186 km ciest a 18 km železníc. Prešovom prechádza elektrifikovaná železničná trať Muszyna – Plaveč – Prešov – Kysak – Košice – Maďarsko, na ktorú nadväzuje trať do Bardejova, Kapušian a Strážskeho. V priemere za jeden deň z Prešova vychádza 38 vlakov a prechádza 13 osobných vlakov. Spoločnosť SAD Prešov, a.s. zabezpečuje spojenie autobusovou dopravou nielen s okolitými obcami, ale aj diaľkovú, medzinárodnú i zájazdovú dopravu. Dopravu v meste a spojenie s najbližšími obcami zabezpečuje Dopravný podnik mesta Prešov prostredníctvom 43 liniek, z ktorých je 8 trolejbusových a zvyšné sú autobusové. Letecká doprava je v meste zastúpená armádnym letiskom SR v Nižnej Šebastovej, najbližšie medzinárodné letisko sa nachádza v Košiciach (PREŠOV, 2013; SAD-PO, 2013; IMHD, 2013).

Záver

Cestovný ruch podľa Otrubovej (1996) plní v živote spoločnosti dôležitú úlohu zameranú na regeneráciu fyzických a psychických síl človeka. Keďže dôležitým predpokladom regenerácie je zmena zaužívaného stereotypu, sú pre lokalizáciu cestovného ruchu najvhodnejšie také činitele, ktoré umožňujú zmenu týchto stereotypov. Preto sme v kontexte riešenia interného grantu FM PU v Prešove v projekte GAMA 13/08 Exploatácia turistických atraktivít Prešova a jeho okolia pri koncipovaní inovatívnych produktov hodnotili potenciál mesta Prešov pre rozvoj cestovného ruchu, a to jeho fyzickogeografické, vybrané humánogeografické podmienky, i jeho polohový potenciál. Charakterizovanie polohového potenciálu mesta a jeho vývoja je pomerne zložitý problém, vplyvajú naňho faktory všetkých druhov polohy, ktoré sa vzájomne ovplyvňujú a ktoré je potrebné skúmať v rozličných časových prierezoch. Často je náročné vymedziť úlohu jednotlivých druhov geografickej polohy pri vzniku mesta a rovnako aj pri jednotlivých fázach jeho vývoja. Tak je tomu aj v prípade analýzy humánogeografického polohového potenciálu. S renesanciou severojužného komunikačného smeru môže byť tak v ďalších desaťročiach podľa Ištoka (1998) spojený aj ďalší rozvoj Prešova. Podmienkou je však modernizácia týchto komunikácií. Záverom môžeme konštatovať, že mesto ako zložitý sídelný útvar predstavuje časť krajiny, ktorú človek pretvoril na vykonávanie spoločenskej činnosti a uspokojovanie svojich potrieb. Vyvíja sa organicky za vzájomného pôsobenia prírodných a socioekonomických zložiek. Mesto sa tak musí jednotlivým zložkám prispôsobovať a na strane druhej si mesto v priebehu vývoja pretvára jednotlivé zložky podľa svojich potrieb

Článok je súčasťou riešenia grantov:

1) *GAMA/13/12 Analýza turistických tokov v okrese Prešov s dôrazom na motiváciu účasti na turizme a využitia fondu voľného času s cieľom vylepšenia turistických produktov.*

2) *GAMA/13/08 Exploatácia turistických atraktivít Prešova a jeho okolia pri koncipovaní inovatívnych produktov.*

Použitá literatúra

1. ALI TAHA, V. – ŠENKOVÁ, A. 2012. Analiza faktycznego wplywu kryzysu ekonomicznego na podmioty turystyczne na Slowacji. In *Gospodarka regionalna i turystyka*. zeszyt 10 (2012), s. 331-337. ISSN 1733-4314.
2. eGovernment, 2013. *Portál informačného systému samosprávy mesta Prešov (Demografia)*. [online]. 2013. [cit. 2013-10-22]. Dostupné na internete: <http://egov.presov.sk/Default.aspx?NavigationState=161:0>
3. GISPLAN, 2013. *Geografický informačný systém mesta Prešov*. [online]. 2013. Cit. 2013-12-12]. Dostupné na internete: <http://mapa-presov.gisplan.sk/>
4. HARČÁR, J. 1972. *Šarišská vrchovina – fyzickogeografická analýza*. Geografické práce, roč. 3, č. 1 - 2, SPN Bratislava, s. 268.
5. HARČÁR, J. – NOVODOMEČ, R. 1991. *Geomorfológia okresu Prešov*. Zborník PdF v Prešove UPJŠ v Košiciach, Prírodné vedy, XXIII., zv. 1, Geografia, Prešov, s. 7-30.
6. HARČÁR, J., MATLOVIČ, R., MICHAELI, E., KANDRÁČOVÁ, V., 1998, Prešov. Prešovský okres. Prešovský kraj. Geografické exkurzie. FHPV PU Prešov.
7. HOCHMUTH, Z., LACOVÁ, A., MATLOVIČ, R., 1994: *Vlastiveda Prešova*. 1. Vyd. Prešov. UPJŠ v Košiciach – PdF v Prešove, 1994, 83 s. ISBN 80-7097-293-9.
8. IMHD. 2013. *Oficiálna stránka*, . [online]. 2013. [cit. 2013-11-29]. Dostupné na internete: <http://www.imhd.zoznam.sk/po/mhd.html>

9. IŠTOK, R. 1998. Humánnogeografický polohový potenciál Prešova v historickogeografickom kontexte. In *Urbánne a krajinné štúdie Nr. 3*. S. 145-154. ISBN 80-88885-80-9, Prešov : FF PU.
10. KROGMANN, A. 2001. Nitra ako centrum cestovného ruchu (na príklade návštevnosti hotela Olympia). In: *Geografie XII: Geografické aspekty stredoevropského priestoru. Předpoklady vstupu ČR a SR do Evropské unie*. Brno: Masarykova univerzita, s. 79-84. ISBN 80-210-2664-2.
11. KROGMANN, A. 2006. Využitie modelov v geografii cestovného ruchu na príklade pohraničných miest Komárno a Štúrovo. In: *Acta economica 19: cestovný ruch ako interdisciplinárny jav a jeho výskum*. Banská Bystrica: UMB, s. 108-114, ISBN 80-8083-211-0.
12. KULLA, M. 2007. Charakteristika vybraných foriem CR v meste Košice a jeho zázemí. *Geographia cassoviensis I., Ústav geografie PF UPJŠ Košice*, s. 107 - 112. ISSN 1337-6748, ISBN 978-80-7097-700-2.
13. LUKÁČOVÁ, A. 2003. Procesy rezidenčnej suburbanizácie s osobitným zreteľom na územie Prešova. In *Študentská vedecká konferencia organizovaná pri príležitosti 50. výročia Slovenskej akadémie vied : zborník abstraktov prác diplomantov a doktorantov*. Bratislava : SAV s. 41.
14. LUKNIŠ, M. a kol. 1972. *Slovensko – Príroda 2*, Bratislava, Obzor, 917 s.
15. MARIOT, P. 1983. *Geografia cestovného ruchu*. Bratislava. Vydavateľstvo SAV.
16. MATLOVIČ, R. 1998. *Geografia priestorovej štruktúry mesta Prešov*. 1. Vyd. Prešov: FHPV PU, 1998, 261 s. ISBN 80-88885-33-7.
17. MATLOVIČ, R. 2006. Prešov dnes. In *Sprievodca po historickom Prešove*. 2. Vyd. Prešov: Universum Prešov, 2006. ISBN 80-89046-35-5, s. 166-170.
18. MICHAELI, E. 2000. Kvalita životného prostredia v regióne Prešova. In *Urbánne a krajinné štúdie Nr. 3*. S. 388-401. ISBN 80-88885-80-9, Prešov : FF PU.
19. OTRUBOVÁ, E. 1996. *Humánna geografia II (zahraničný obchod, cestovný ruch)*. Bratislava (univerzita Komenského).
20. POPJAKOVÁ, D., MADZIKOVÁ, A. (1997): Možnosti rozvoja cestovného ruchu na území slovenskej časti Karpatského euroregiónu. In: *Urbánne a krajinné štúdie Nr. 2*, ITHM PU, FF PU, Ateliér Archus Prešov, s. 259-270.
21. PREŠOV. 2013. *Všeobecné informácie*. Oficiálna stránka mesta Prešov. [online]. 2013. [cit. 2013-10-22]. Dostupné na internete: <http://www.presov.sk/portal/?c=12&id=2891>.
22. SAD-PO. 2013. Oficiálna stránka, [online]. 2013. [cit. 2013-10-22]. Dostupné na internete: <http://www.sad-po.sk>
23. SZABÓ, G. 1996. Znečistenie ovzdušia oblasti Prešov. Manuscript.
24. ŠAMBRONSKÁ, K., MATUŠÍKOVÁ, D. 2011. Price and pricing policy in tourism - on the example of cultural tourism, rural tourism and agrotourism. In *Euro, prices and price perception in Slovak republic during the global financial crisis [elektronický zdroj]*, Prešov: Department of marketing and international trade, Faculty of management, University of Prešov in Prešov, 2011, 9 s., ISBN 978-80-555-0496-4.
25. ŠVORC, P. 1999. *Sprievodca po sakrálnych pamiatkach a cirkevnom živote Prešova*. Prešov: UNIVERSUM. ISBN 80-967753-4-0.
26. TEJ, J. 1998. Historické výrobné stavby ako atribúty regionálnej identity v regióne Prešov – Solivar. In *Zborník vedeckých prác z konferencie Medzinárodné vedecké dni '98, Nitra, máj 1998 : sekcie Regionálny rozvoj a cestovný ruch, Tvorba a ochrana životného prostredia*. Nitra : Slovenská poľnohospodárska univerzita, 1998. s. 179-182, ISBN 80-7137-483-0.
27. VOZÁR, J., BEZÁK V. a kol. 1996: Geologická mapa Slovenskej republiky 1:1 000 000, 1998, MŽP SR Geologická služba SR na základe geologickej mapy Slovenska 1:500 000, Biely a kol., ISBN 80-85 34-82-7
28. ZVERKOVÁ, M. 2000. Problematika mapovania antropogénnych pôd v urbánnom priestore. In *Urbánne a krajinné štúdie Nr. 3*. S. 408-415. ISBN 80-88885-80-9, Prešov : FF PU.